

Instruments de contrôle pour l'assurance de la qualité

Dynamomètre (VDM)

- Pour ajuster et contrôler la pression verticale des têtes de sertissage.
- Exécution chromé, avec tête interchangeable pour bouchons couronne, bouchons couronne à vis, et capsules à vis.
- Douilles-Adapteur pour chaque hauteur différente et chaque diamètre différent des bouteilles.
- Amplitude de mesure: 0 - 450 daN (kp)

Désignation des articles:
n/art. no.

Dynamomètre

92

Tête interchangeable

 • pour bouchons couronne et bouchons couronne à vis Ø 26 mm 93.1

 • pour bouchons couronne Ø 29 mm 93.2

 • pour capsules à vis Ø 28 mm, embouchures BVS Standard 93.3

 • pour capsules à vis Ø 28 mm, MCA + CH Standard 93.4

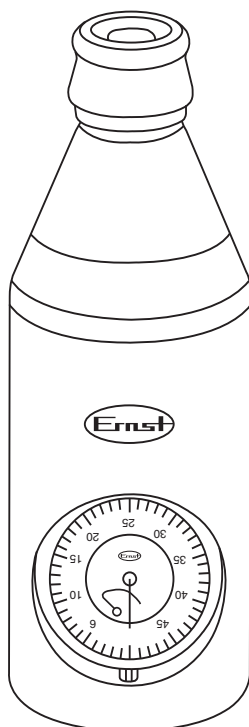
• autres têtes interchangeables sur demande

Douilles-Adapteur pour chaque hauteur différente et chaque diamètre différent des bouteilles

94

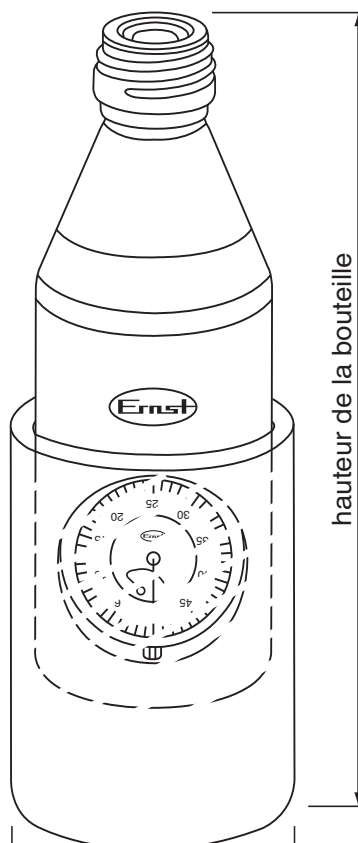
(Dessin coté mis à notre disposition de votre part)

Dynamomètre (VDM)



art. no. 92 / 93.1

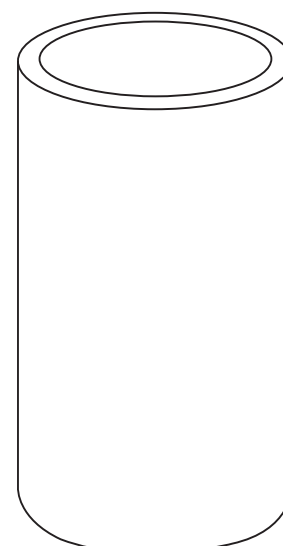
Dynamomètre avec Douilles-Adapteur



art. no. 92 + 93.3 + 94

diamètre de la bouteille

Douilles-Adapteur



art. no. 94



Instruments de contrôle pour l'assurance de la qualité Dynamomètre VDM / instruction d'emploi

Instruction d'emploi

Si le VDM correspond à la hauteur et au diamètre de la bouteille en verre et passe la boucheuse et les bouteilles sans problème, on peut déterminer la pression verticale exacte (kp) pour chaque tête de sertissage.

Attention: Un dynamomètre mal réglé, surtout en hauteur, peut endommager la boucheuse et le VDM.

1. Grandeur de la bouteille

sur demande des Douilles-Adaptateur nécessaires (n/art. 94) sont livrables pour assembler le VDM, conformément au diamètre et à la hauteur de la bouteille originale.

2. Réglage au zéro

En poussant la touche mobile du comparateur à cadran au fond, l'aiguille sera mis à la position du départ. Si nécessaire le cadran peut être ajuster.

Important: Avant chaque passage le comparateur à cadran est à mettre au zéro.

3. Procédé de mesure

Arrêtez la boucheuse travaillant sous des conditions normales, mettez le VDM avec le Douille-Adaptateur entre les stations d'embouteillage et de la capsuleuse au lieu d'une bouteille en verre. Remettez la boucheuse en marche. Enlevez ensuite le VDM de la bande transporteuse et relevez les dates de mesure.

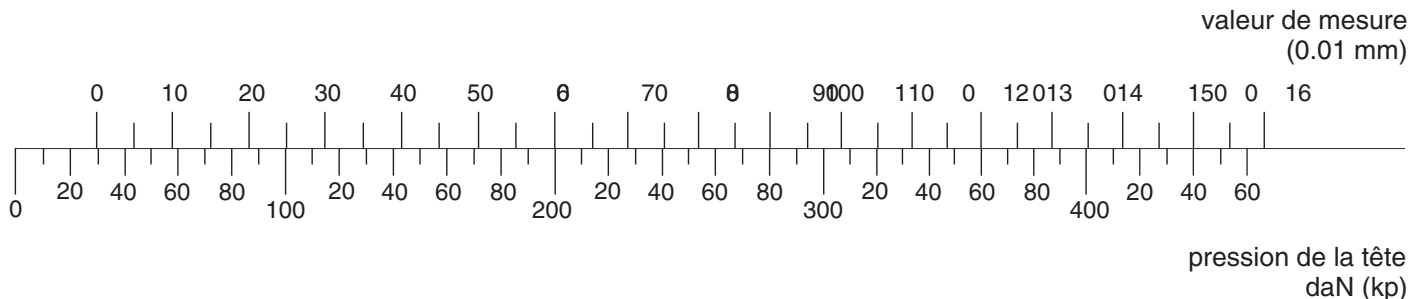
Important: Pour chaque mesure un bouchon est à poser sur l'embouchure.

4. Tableau de conversion

Le tableau de conversion (conversion de la valeur obtenue au comparateur à cadran dans la force de sertissage) est à lire comme suite:

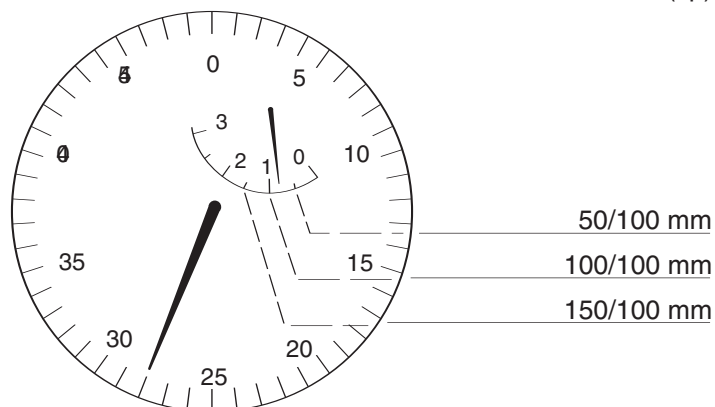
- une indication de la grande aiguille correspond à 0.01 mm valeur de mesure.
- un tour de la grande aiguille correspond à 50 mm valeur de mesure. Après le deuxième tour la petite aiguille indique sur 1 = 100 unitaires. Ceci signifie le chemin d'un millimètre du système de ressort.

Tableau de conversion (exemple)



Exemple de mesure

petite aiguille = 50
entre 50 + 100
grande aiguille = 28
totale 50 + 28 = 78 = 0.78 mm
corresponds à 250 daN (kp)



Instruction de maintenance

- Le VDM doit être conservé dans un endroit propre et sec.
- Si le VDM est mouillé, séchez le VDM avant de le conserver.
- Le touche mobile du comparateur à cadran doit être huilé périodiquement avec un huile allongé.
- Contrôle et nettoyage périodique par le consommateur ou par nous est recommandé.